

# 天津滨海柜台交易市场 监管机构及商业银行查询系统操作手册

版本：v1.0.07

2020年8月

# 1 概述

天津滨海柜台交易市场股份公司新开发升级的监管机构及商业银行查询系统，面向监管机构和已托管的金融机构提供了更为直观、高效的股权信息监管和查询方式。本手册依照系统界面菜单顺序进行编写，希望借助本手册能帮助监管机构工作人员、已托管金融机构相关工作人员更好地熟悉系统各项功能、掌握系统使用方法。

监管机构及商业银行查询系统共包含：企业汇总统计、企业汇总明细、股权持股清单、股权限售明细、司法冻结明细、手工冻结/质押明细、股权历史非交易过户，七项功能模块。用户通过使用和查询各模块信息，可清晰掌握用户权限范围内的各项基础信息和业务变动数据，各项数据信息与天津 OTC 市场业务管理系统中所记载的数值保持一致并实时同步。

## 2 软件使用环境及系统登录说明

### 2.1 系统使用环境

**操作系统：**建议使用微软 Windows7、Windows10 操作系统；

**浏览器：**建议使用浏览器：谷歌浏览器、360 浏览器；

注：如在使用过程中出现页面无相应、无法登录、验证码无法查看录入等情况，请尝试更换并使用推荐的操作系统和浏览器进行操作。

## 2.2 系统登录

基于天津 OTC 系统安全管理规范要求，外部用户在登录和查询数据信息过程中，需对用户身份信息进行双重认证。即用户在使用过程中需先登录至天津 OTC 数据查询系统，在跳转登录至业务查询系统。

### 2.2.1 登录天津 OTC 数据查询系统

用户打开浏览器输入地址 <https://jump.tjotc.cn> 进入天津 OTC 数据查询登录页面，选择动态令牌登录，输入天津 OTC 分配的**数据查询系统用户名、密码（登录后可修改）、动态验证码**进行登录。

注：通过按下动态令牌白色按钮可获取当前生效的动态验证码，该验证码每 60 秒自动更新一次，获取后请尽快输入并完成登录。

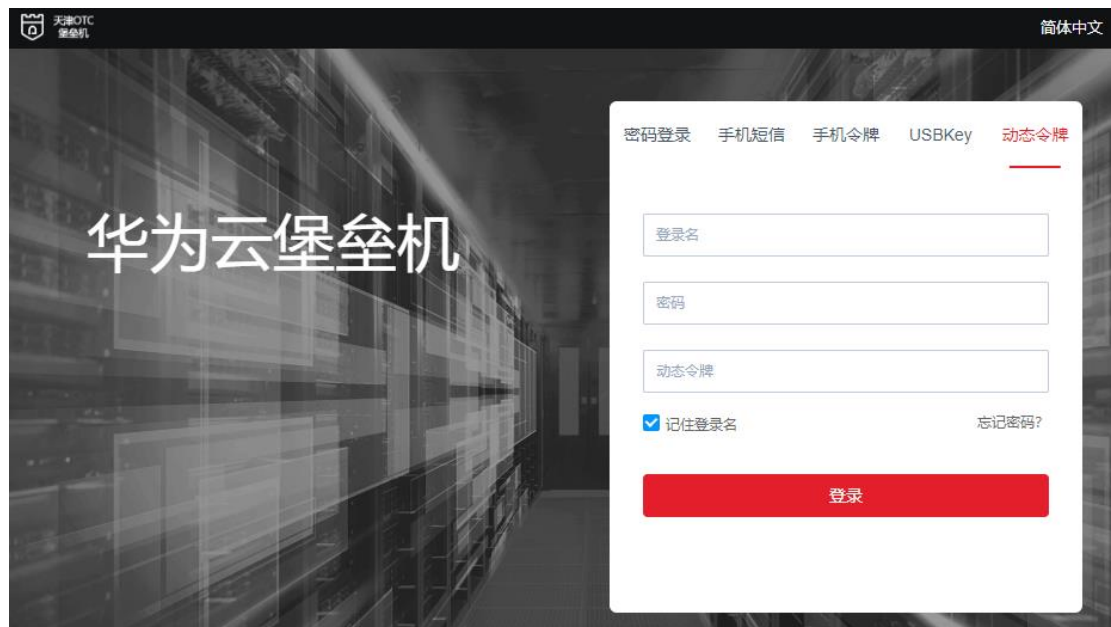


图 2-1 数据查询系统登录界面



图 2-2 动态令牌图示

## 2.2.2 登录监管机构及商业银行查询系统

用户在登录华为云堡垒机系统后，点击界面中：运维①—应用运维②—交易中台③—登录④，跳转至业务查询系统登录界面。输入天津 OTC 分配的业务查询系统用户名、密码（登录后可修改），登录至天津 OTC 监管机构及商业银行查询系统。



图 2-3 华为云堡垒机系统界面



图 2-4 业务查询系统登录界面

## 3 系统功能介绍

### 3.1 系统界面功能简介

企业分类	企业数量	总股本(万股)	确权股本(万股)	确权比例	股东总数	法人股东	自然人股东	其他类型股东
城市商业银行	1	1,500.000000	900.000000	60.00%	9	0	6	3

图 3-1 监管机构和商业银行查询系统界面

- 菜单栏：点击左侧监管机构及商业银行用户查询菜单，可选择查询：企业汇总统计（仅限监管部门使用）、企业汇总明细、股权持股清单、股权限售明细、司法冻结明细、手工冻结/质押明细、股权历史非交易过户，七项功能模块信息。

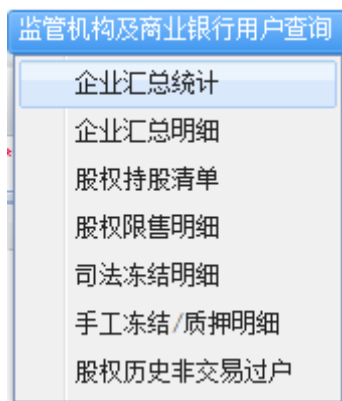


图 3-2 监管机构和商业银行查询功能菜单

- 搜索栏：可快速查找并进入所需功能模块，现阶段仅支持上述七项功能模块的检索。
- 修改用户信息：将鼠标移动至用户头像处，可对已登录用户进行修改密码、更改头像、锁定界面等操作。
- 退出登录：点击注销按钮可注销已登录用户信息，并退回至业务查询系统登录界面。
- 阅读模式切换：用户可根据自身使用和阅读习惯，通过点击右侧模式按钮，切换不同的页面显示风格。
- 日期选择：点击日期录入栏右侧小图标可选择需要查询的具体日期，点击日历中橙色区域可对年、月信息进行快速选择。

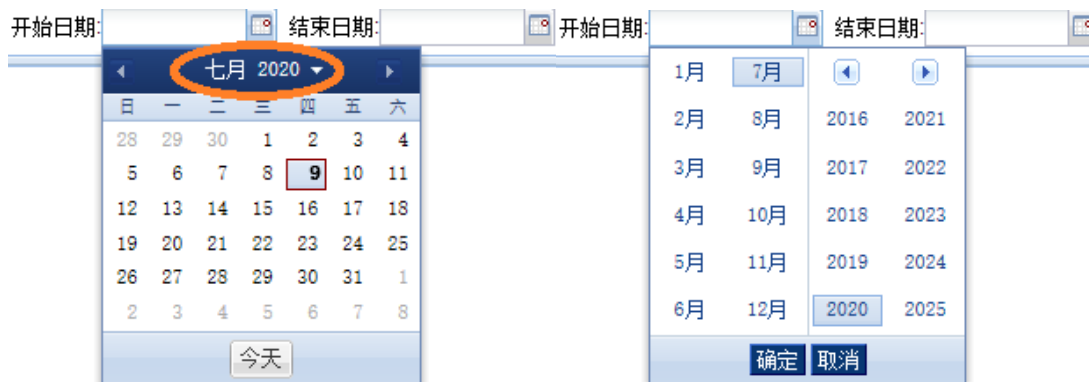


图 3-3 日期选择图示

- 信息栏菜单配置：

- 1、点击信息栏对应项目旁边的向下箭头，可对已查询信息进行排序。
- 2、点击显示列项，可根据查询需要自行配置需要在页面中展示的信息栏。



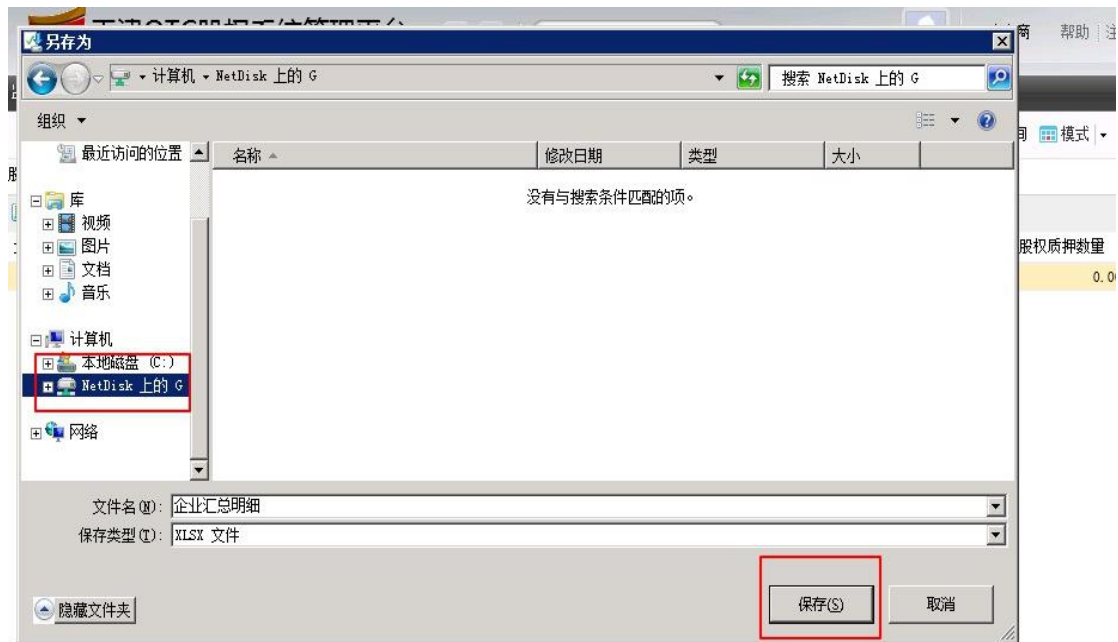
图 3-4 信息栏菜单配置图示

- 数据导出：点击导出按钮可根据自身需要，选择不同选项进行导出



3-5 数据导出图示

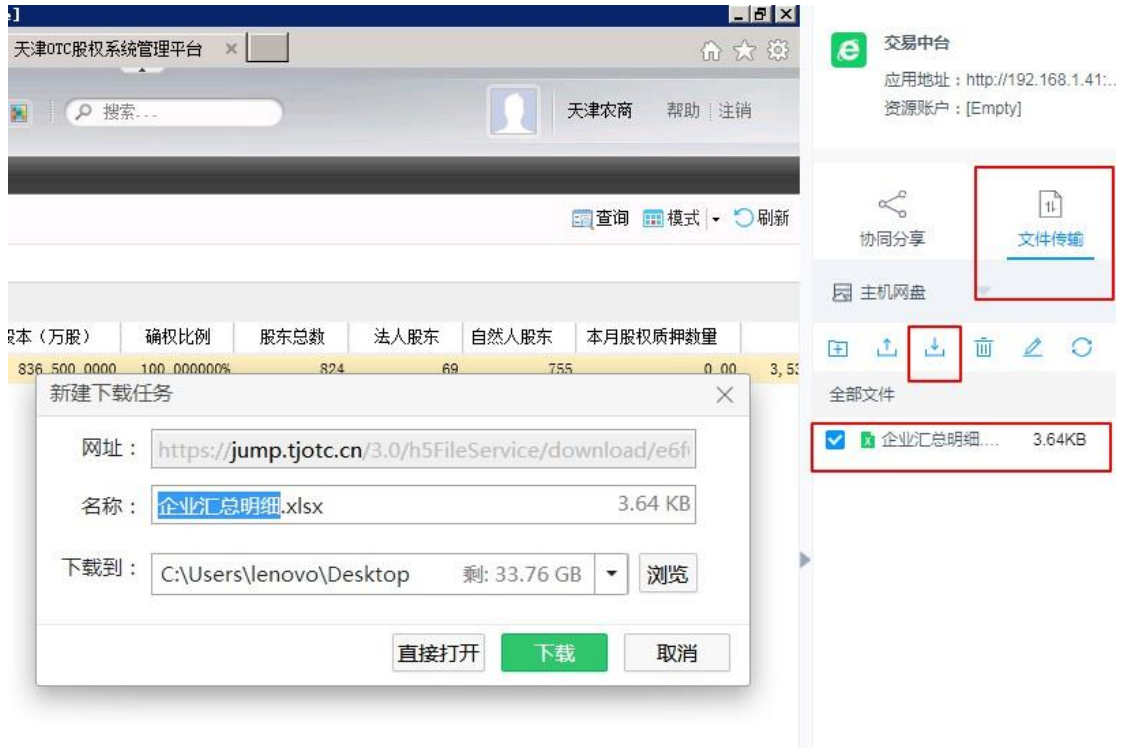
查询结果可以通过“导出”功能下载。另存在 G 盘



3-6A 数据导出图示



在交易中台中，点击“文件传输”，选中需要下载的文件，保存至本地。



3-6B 数据导出图示

## 3.2 功能模块使用说明

### 3.2.1 企业汇总统计

通过该模块，用户可查看权限范围内的所辖企业汇总信息，查询企业分类情况及对应的企业信息汇总概况。可通过点击统计功能查看整体数据的分布情况。



图 3-7 企业汇总统计



图 3-8 企业汇总统计信息

### 3.2.2 企业汇总明细

通过该模块，用户可查看权限范围内的所辖企业具体信息，包含查看企业名称、股权代码、股份数量、股东数量、股东分类等具体数值。在默认不录入股权代码的情况下，可查询所辖全部企业的信息，

用户也可根据需要录入股权代码查询单一企业信息。



图 3-9 企业汇总明细

### 3.2.3 股权持股清单

通过该模块，用户在录入股权代码后，可查看详细的企业股东持股情况，包含股东名称、证件信息、持股信息、持股数量等信息。



图 3-10 股权持股清单

### 3.2.4 股权限售明细

通过该模块，用户在录入股权代码后，可查看对应企业股东的持

股限售情况，包含股东身份、限售比例、限售时间等信息。



图 3-11 股权限售明细

### 3.2.5 司法冻结明细

通过该模块，用户在录入股权代码后，可查看对应企业股东的司法冻结情况，包含冻结数量、冻结时间、执行法院等信息。



图 3-12 司法冻结明细

### 3.2.6 手工冻结/质押明细

通过该模块，用户在录入股权代码后，可查看对应企业股东的股权质押情况，包含质押数量、质押时间、质押状态等信息。



图 3-13 手工冻结/质押明细

### 3.2.7 股权历史非交易过户

通过该模块，用户在录入股权代码和查询日期后，可查询对应日期内的企业股东股权交易过户情况，包含股权转让的数量、过户对手方、过户日期等信息。



图 3-14 股权历史非交易过户